

# 总结: 减少蛋鸡断喙

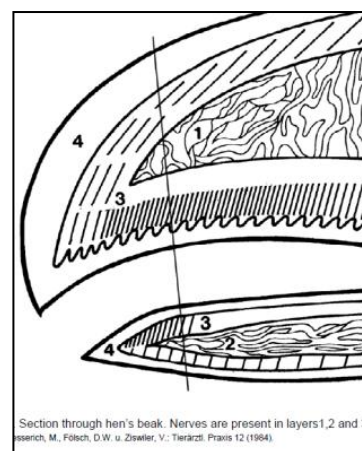
## 问题



啄羽(伤害性啄食, 不同于针对头部或颈部的攻击性啄食)是蛋鸡的一种异常行为, 可发生在所有类型的养殖系统中。它由多种因素造成, 包括蛋鸡的品种、环境、健康和管理; 但主要是由觅食行为受限引发的挫败感造成的。啄羽是一个严重的福利问题, 因为它会导致皮肤受伤、脱毛, 进而导致体温调节不良、梳理羽毛行为(正常行为)的减少、死亡和鸡群中的同类相食。啄食通常开始由小群开始, 但可以迅速蔓延至整个鸡群。

## 断喙

断喙是用来控制鸡只啄羽的主要方法, 具体方法包括用红热刀片或红外线去除一部分喙部(在欧盟国家, 断喙最多达喙部长度的三分之一)。喙部是一个复杂的器官, 含有丰富的神经受体(见图右: 断喙切面通过神经层 1、2 和 3)。热切技术会导致神经和组织损伤, 开放性伤口和出血, 如果在较大日龄断喙, 还可能引发神经瘤, 导致长期的慢性疼痛。红外线技术不会造成开放性伤口, 但会造成剧烈疼痛, 并会减少鸡只自然行为。这两种方法都会给鸡只造成痛苦、减缓它们的生长并导致行为改变。目前英国仍在使用断喙的方法, 但是仅限于 10 日龄前的鸡只, 并仅可使用红外线断喙。



(右图节选自科研文章: 鸡喙部横切面的 1、2、3 层处均有神经分布。)

## 解决方案



想要母鸡在保持喙部完整的情况下不啄羽, 必须考虑以下因素。同步地解决这些问题可以最大程度降低啄羽的风险。

## 用糊状饲料代替颗粒饲料

喂食高纤维、低能量饲料糊而不是饲料颗粒，可以增加喂食时间，满足啄食这一行为，从而减少啄羽。

## 为鸡只提供休息和躲藏的空间

提供高处的栖架(距地面 70 厘米)可减少啄羽，增加羽毛覆盖率。提供一个单独的休息区域，保护鸡只休息时不被其他鸡只啄伤。



## 增加觅食机会

提供高质量的觅食材料或物品，如长长的稻草、绳子(白色为佳)或聚苯乙烯块，以鼓励觅食行为并减少啄羽。其他啄食材料，如玉米、大麦-豌豆青贮料或胡萝卜，可以减少严重的啄食行为，改善羽毛丰满度。

## 最大化利用舍外空间



在散养系统中，鼓励鸡只使用户外空间可大大减少啄羽现象。例如，可以通过在鸡舍附近提供超过 5%覆盖率的树木、房屋四周的人造棚子或走廊、条状的遮阴草席和复杂多样的环境来实现。

在饲养鸡只的早期，为其提供户外环境，和符合其饲养直至产蛋阶段的养殖条件在饲养期间(产蛋前)，增加觅食和沙浴机会可以减少啄羽次数，并降低同类相食的风险。这可以通过提供垫料、户外空间、栖架、较低的饲养密度和提供与饲养阶段相似的产蛋环境来实现。还可以使用光线较暗的育雏系统，即有顶棚和围栏的环境来饲养雏鸡。并通过将行动较为活跃的鸡只与不活跃的鸡只分开的方法，可以避免早发性啄羽现象，从而减少后期啄羽行为。

## 成本

防止啄羽的方法其实并不昂贵。预估的成本(以英镑计算)为: 提供 8 个户外遮蔽棚的成本 为每只母鸡 12 便士(译者注:约每只母鸡 1.06 人民币), 提供通风口和进行频繁的检查 的成本为每只母鸡 20 便士(译者注:约每只母鸡 1.76 人民币), 提供干草捆的成本为每只母鸡 12 便士(约每只母鸡 1.06 人民币)。(译者注:1 便士约和 0.088 人民币)



(关于避免伤害性啄羽的详细实用指南, 请参阅布里斯托尔大学的管理指南  
<http://www.featherwel.org/>)